

НА САХАЛИНЕ ОТМЕЧАЮТ 35-ЛЕТИЕ ПЕРВОЙ СКВАЖИНЫ ЛУНСКОГО МЕСТОРОЖДЕНИЯ

35 лет назад было завершено бурение скважины-первооткрывательницы Лунского нефтегазоконденсатного месторождения, которое стало основным источником сырья для производства сжиженного природного газа в рамках проекта «Сахалин-2», реализуемого компанией «Сахалин Энерджи».



Р.Г. Облеков,
технический директор
«Сахалин Энерджи»

Этапу промышленной добычи углеводородов всегда предшествует период геологоразведочных работ, предполагающий поиск и изучение месторождений полезных ископаемых. Этот период жизни Лунского месторождения начинали организации и предприятия Министерства газовой промышленности СССР, позднее преобразованного в Государственный газовый концерн «Газпром».

В истории Лунской площади можно выделить три этапа ее исследования, и именно третий из них в 1984 г. был ознаменован бурением первой поисковой скважины ЛУН-1 на Лунской антиклинальной складке. В результате на шельфе Северо-Восточного Сахалина при глубинах моря около 50 м, примерно в 12 км от береговой линии было открыто крупное нефтегазоконденсатное месторождение, которое по итогам даль-

нейшей доразведки запасов было отнесено к разряду уникальных.

Для освоения этого месторождения были пробурены мощные газовые скважины: одна такая скважина может поставлять углеводороды в объеме, достаточном для работы газовой электростанции мощностью 2 ГВт. Первая поисковая скважина ЛУН-1 была пробурена с помощью самоподъемной буровой установки «Оха».

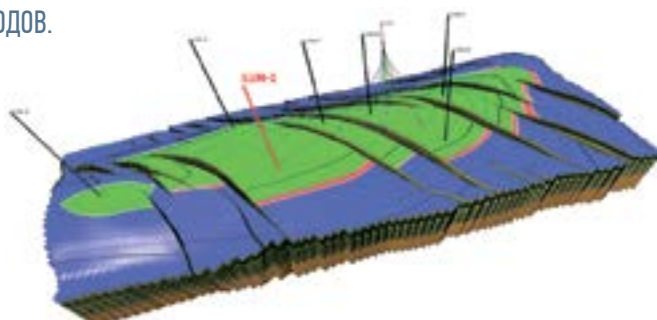
Бурение позволило установить наличие газа и газового конденсата. Результаты бурения первой скважины послужили надежной основой для продолжения геологоразведочных работ на всей площади месторождения для уточнения запасов углеводородов, бурения эксплуатационных скважин и начала добычи углеводородов. Всего на месторождении в целях поиска и разведки было пробурено восемь скважин.

В настоящее время ведется промышленная разработка Лунского месторождения. Пробурена самая протяженная скважина проекта «Сахалин-2» (8,3 км) с большим отходом от вертикали. При строительстве этой скважины были применены новейшие технологии в рекордном исполнении по части дальности операций

как для «Сахалин Энерджи», так и для Shell: спуск обсадной колонны в плавающем режиме и геофизических приборов на тракторе, установка фильтра с гравийной набивкой. В текущем месяце завершено строительство следующей, еще более протяженной скважины.

«Сентябрь 1984 г. является отправной точкой в освоении Лунского месторождения – предтечи проекта «Сахалин-2». И вот, спустя 35 лет компания «Сахалин Энерджи», опираясь на опыт предшественников, активно работает над планами расширения минерально-сырьевой базы проекта. К примеру, сейчас разрабатывается проект бурения поисковой скважины в целях открытия и изучения перспективных ресурсов Лунского месторождения, залегающих ниже основной разрабатываемой залежи. Новые открытия дадут дополнительный поток воздуха в «легкие» проекта «Сахалин-2», – отметил технический директор компании «Сахалин Энерджи» Р.Г. Облеков. ■

РЕЗУЛЬТАТЫ БУРЕНИЯ ПЕРВОЙ СКВАЖИНЫ ПОСЛУЖИЛИ НАДЕЖНОЙ ОСНОВОЙ ДЛЯ ПРОДОЛЖЕНИЯ ГЕОЛОГОРАЗВЕДОЧНЫХ РАБОТ НА ВСЕЙ ПЛОЩАДИ МЕСТОРОЖДЕНИЯ ДЛЯ УТОЧНЕНИЯ ЗАПАСОВ УГЛЕВОДОРОДОВ, БУРЕНИЯ ЭКСПЛУАТАЦИОННЫХ СКВАЖИН И НАЧАЛА ДОБЫЧИ УГЛЕВОДОРОДОВ.



Сахалин Энерджи Инвестмент Компани Лтд.
693020, РФ, г. Южно-Сахалинск,
ул. Дзержинского, д. 35
Тел.: +7 (4242) 66-20-00
Факс: +7 (4242) 66-28-01
E-mail: ask@sakhalinenergy.ru
www.sakhalinenergy.ru